

EKONOMİDE TEHLİKELİ GİDİŞAT

BORSA'DA YERLİ OUT YABANCI IN

- SANAYİNİN FOTOĞRAFINI ÇEKEN "İSO 500 BÜYÜK FİRMA ARAŞTIRMASI" AÇIKLANDI: TÜRKİYE'NİN **500 BÜYÜK SANAYİ KURULUŞUNUN KARLARI AZALIRKEN, BORÇLARI ARTTI**. HER DÖRT FİRMADAN BİRİ ZARAR YAZDI.
- İLLER BAZINDA BÜTÇE VERİLERİ, EKONOMİDE DARALMANIN ÜLKE GENELİNE YAYILDIGINI GÖSTERDİ. **VERGİ DOĞURAN FAALİYETLERİN HACMİNDEKİ DARALMA NEDENİYLE 81 İLİN 63'ÜNDE VERGİ TAHSİLATI CİDDİ DÜŞÜŞ GÖSTERDİ**, DİĞERLERİNDEKİ ARTIŞLAR DA DÜŞÜK KALDI.
- TÜRKİYE'NİN, **BÜYÜK BÖLÜMÜ ÖZEL SEKTÖRE AİT OLAN KISA VADELİ DIŞ BORÇ STOKU 100 MİLYAR DOLARA DAYANDI**.
- **İMALAT SANAYİİ KAPASİTE KULLANIM ORANI TEMMUZDA DA GERİLEDİ. ÖZELLİKLE OTOMOTİVDE CİDDİ DÜŞÜŞ VAR.**
- **İHRACAT BİR ÖNCEKİ YILIN AYNI AYINA GÖRE GERİLEDİ. TARIMDA 5, SANAYİDE 9 OLMAK ÜZERE TOPLAM 14 SEKTÖR İHRACATTA KAN KAYBETTİ.**
- **TURİZMDE KAN KAYBI**: YILIN İLK YARISINDA GELEN TURİST SAYISI YÜZDE 2.3 AZALDI. ÖZELLİKLE FRANSIZ, İNGİLİZ, AVUSTURYALI VE İTALYAN TURİSTLERDE CİDDİ AZALMA YAŞANDI, SURİYELİ VE İRANLI TURİST İSE ADETA TÜRKİYE'DEN AYAĞINI KESTİ.
- HÜKÜMETİN RİSKLİ BİR ADIMLA BAŞLATTIĞI YASAL DÜZENLEME ÇALIŞMASINI TBMM KAPANMADAN TAMAMLAMAMASI NEDENİYLE **TÜRKİYE'DE TOPLU SÖZLEŞME SÜRECİ FİİLEN DURDU**. TEMMUZDA 200 BİN İŞÇİYİ KAPSAYAN TOPLU SÖZLEŞMELER BAŞLATILAMADI.
- **MERKEZ BANKASI 2012 ENFLASYON HEDEFİNİ YÜZDE 6.2'YE ÇEKTE**. KURLARDA YÜKSEK SEYİR, BÜTÇE DENGELERİNDE BOZULMANIN GETİRECEĞİ "ZAMLAR" VE GIDA FİYATLARINDA BEKLENEN YÜKSELİŞ KARŞISINDA BU KARAR **GERÇEKÇİ DEĞİL**.
- YILIN İLK ALTI AYINDA İMKB'DE YERLİ YATIRIMCI SAYISI 4 BİN 97 KİŞİ AZALARAK 1 MİLYON 85 BİN 957'YE GERİLERKEN, YABANCI YATIRIMCILARIN SAYISI 104 KİŞİLİK ARTIŞLA 7 BİN 836'YA ULAŞTI. ALTI AYDA YERLİ YATIRIMCILARIN HİSSE SENEDİ PORTFÖYÜNÜN DEĞERİ YÜZDE 19.9 ORANINDA 10.5 MİLYAR LİRALIK NET ARTIŞLA 63.4 MİLYAR; YABANCI YATIRIMCILARIN PORTFÖYÜ İSE YÜZDE 22.7 ORANINDA NET 19.7 MİLYAR LİRA BÜYÜYEREK 106.6 MİLYAR LİRAYA YÜKSELDİ. **BORSA'DA YABANCILARIN 2011 SONUNDA YÜZDE 62.2 OLAN PAYI BU YIL HAZİRAN SONUNDA YÜZDE 62.7'YE YÜKSELDİ.**
- **AKP'NİN EKONOMİ POLİTİKASI, AKP'NİN AGRESİF DIŞ POLİTİKASINI DESTEKLEMİYOR**. SURİYE İLE SAVAŞ İHTİMALİNİN BESLEDİĞİ RİSK ORTAMI, SICAK PARA GİRİŞİNE DAYALI EKONOMİ POLİTİKASININ ALTINI OYUYOR. ARTAN RİSK SEBEBİYLE PARASINI TÜRKİYE'DEN DIŞARI ÇIKARTACAK OLAN YABANCI YATIRIMCILAR NEDENİYLE, TÜRKİYE DAHA YÜKSEK FAİZLE, DAHA YÜKSEK ORANDA KISA VADELİ BORÇLANABİLİR. YAPISAL KIRILGANLIKLAR SEBEBİYLE, SAVAŞ RİSKİ ARTTIKÇA, TÜRKİYE'DE EKONOMİK KRİZ, YÜKSEK İŞSİZLİK VE SOSYAL BOZULMA RİSKİ DE ARTIYOR.

I. İSO 500: BORÇLAR ARTTI KARLAR AZALDI

İstanbul Sanayi Odası'nın (İSO) bu hafta açıkladığı "**Türkiye'nin 500 Büyük Sanayi Kuruluşu 2011 Raporu**" reel sektörde 2011 yılında yaşanan kan kaybının fotoğrafını ortaya koydu. Rapora göre geçen yıl, her dört şirketten biri zarar yazdı. İSO 500'de kar eden kuruluş sayısı 380'e gerilerken, zarar eden kuruluş sayısı 120'ye yükseldi.

2010'da kar eden kuruluş sayısı 434, zarar eden kuruluş sayısı 66 olmuştu. 2011 yılında kar eden kuruluş sayısı 2010'a göre 54, kriz öncesi olan 2007 yılına göre ise 70 azalış gösterdi. 2010 yılında İSO 500 genelinde yüzde 7.6 olan satış karlılık oranı, 2011'de yüzde 5.6'ya geriledi. Özellerde ise bu oran, 2011'de dönem kar ve zarar toplamındaki düşüşün etkisiyle yüzde 5.9'dan, yüzde 4.8'e indi. Çalışan başına dönem kar ve zarar toplamında özel kuruluşlarda ilk 10 sırayı madencilik ve taşocakçılığı alırken, ikinci sırada kimya, petrol ürünleri, lastik ve plastik sanayi, üçüncü sırada taş ve topağa dayalı sanayi izledi. Dördüncü sırada taşıt araçları sanayi yer aldı. Negatif karla, listenin en sonunda elektrik sektörü ve diğer imalat sanayi bulunurken, sanayinin lokomotif sektörlerinden biri olan dokuma, giyim eşyası, deri ve ayakkabı sanayinde çalışan başına dönem kar ve zarar toplamının ortalamasının altında kalması dikkat çekti. Satış vergileri hariç net üretimden satışlarda 27.4 milyar TL ile Tüpraş birinci sırayı alırken, toplam üretimden satışlar içerisinde payı yüzde 8.5'e yükseldi. Bu oran, 2010 yılında yüzde 8.2 düzeyinde gerçekleşmişti. Tüpraş'ı, Ford Otomotiv 8.5 milyar TL ile ikinci, Oyak Renault 7.3 milyar TL ile üçüncü, Elektrik Üretim A.Ş (EÜAŞ), 7.02 milyar TL ile dördüncü, Tofaş 6.3 milyar TL ile beşinci, Arçelik 6.2 milyar TL ile altıncı, Ereğli 5.2 milyar TL ile yedinci, İskenderun 5.09 milyar TL ile sekizinci, İçdaş 4.8 milyar TL ile dokuzuncu, Aygaz 4.5 milyar TL ile 10'uncu sırada takip etti.

Üretici fiyatlarıyla brüt katma değerde ilk 50 kuruluşun "İSO 500" içindeki payı yüzde 50.8 oldu. Bu oranın 2010'da yüzde 53.8 olduğu dikkate alındığında, 3 puanlık bir azalış söz konusu oldu. Vergi öncesi dönem kâr ve zarar toplamında ilk 50 kuruluşun payı 2011'de 4 puanlık bir azalışla yüzde 51.3'e geriledi. Bu durum rapora göre, 211 yılında yükselen kredi faiz oranları ve kurlarda yaşanan artıştan ilk 50'deki kuruluşların diğer 450 kuruluşu göre biraz daha fazla etkilendiklerini ortaya koydu.

- **Kamuda olumsuzluk büyük boyutta**

Türkiye'nin "500 Büyük Sanayi Kuruluşu"nun yarattığı brüt katma değer GSYH içinde, 2010 yılında yüzde 9.3 olan payı 2011'de yüzde 9'a geriledi. İSO 500'de toplam üretimden satışlar cari fiyatla yüzde 27, sabit fiyatla yüzde 13.1 oranında arttı. Bu artışlar raporda, 2010 yılındaki yüzde 21.8 ve yüzde 14.7'lik artışlara kıyasla elde edilmesi dikkat çekici bir gelişme olarak değerlendirildi. Özel kuruluşlarda 2011'de üretimden satışlar cari fiyatlarla yüzde 29.4, sabit fiyatla yüzde 15.2 oranında artış gösterdi. Bu artışlar da 2010 yılındaki yüzde 21.4 ve yüzde 14.3'lük artışlara kıyasla elde edildi. İSO 500'ün vergi öncesi dönem kar-zarar toplamı, cari fiyatla yüzde 5.5, sabit fiyatla yüzde 15.9 oranında küçüldü. Özel kuruluşlarda ise vergi öncesi dönen kar ve zarar toplamı cari fiyatlarla yüzde 7.9 artarken, sabit fiyatlarla yüzde 3.9 oranında düşüş gösterdi. Rapora göre, kamu kuruluşlarında dönem kar ve zarar toplamındaki olumsuzluk daha büyük boyutta gerçekleşti. Kamu kuruluşlarında dönem kar ve zarar toplamı, cari fiyatla yüzde 40.8, sabit fiyatla yüzde 47.3 oranında geriledi.

- **İSO 500'ün borçları 2011'de yüzde 20.1 arttı**

İSO 500'ün borçları 2011'de yüzde 20.1 oranında artış gösterdi. Özel kuruluşların borçları yüzde 26.6 oranında artarken, kamu kuruluşlarında yüzde 38.8'lik düşüş gerçekleşti. Özel kuruluşlarda borç artışının daha yüksek olması, kurlardaki yukarı doğru hareket nedeniyle dış borucu olan kuruluşların TL karşılığı borçlarının artmasından kaynaklandı. Özkaynak toplamı yüzde 7.9, özel kuruluşlarda yüzde 7.2 ve kamu kuruluşlarında yüzde 10.4 oranında artış gösterdi. Aktif toplam ise İSO 500'de yüzde 14.1, özel kuruluşlarda yüzde 17.8 oranlarında artarken, kamu kuruluşlarında yüzde 5.8 oranında azaldı. Net katma değer, İSO 500'de cari fiyatla yüzde 9.4 artarken, sabit fiyatla yüzde 1.8 oranında gerçekleşti. Özel kuruluşlardaki artış ise cari fiyatlarla yüzde 19.1, sabit fiyatlarla yüzde 6.9 şeklinde belirlendi.

İSO 500'de çalışan sayısı 2011 yılında, bir önceki yıla göre yüzde 4.3 oranında artış gösterdi. Özel ve kamu olarak bakıldığında, 2011'de çalışan sayısı özel kuruluşlarda yüzde 5.1 oranında artarken, kamuda ise yüzde 1.3 azaldığı gözlemlendi. 1 milyon TL satış hasılatı için istihdam edilen çalışan sayısının ise 2003'den beri azalış trendinde olduğu, 2011 yılında 1.3'lük en düşük seviyesine gerilediği kaydedildi. Yabancı sermayeli kuruluş sayısı 2010'da 148 olurken, 2011'de 140'a geriledi. Bu 140 yabancı sermaye paylı kuruluşun İSO 500'de üretimden satışlar içindeki payı yüzde 31.3 olurken, bu oran üretici fiyatlarıyla brüt katma değerde yüzde 35,4, dönem kar ve zarar toplamında yüzde 32,8, ihracatta yüzde 45,4, çalışan sayısında yüzde 31.1 oldu.

- **Kaynak yapısı bozuldu**

500 büyük sanayi kuruluşunun kaynak yapısında, sanayi sektöründeki olumlu gelişmeye rağmen kur ve kredi faizlerinde yaşanan artışlar nedeniyle özel kuruluşlarda nispi bir bozulma görüldü. Kaynak yapısındaki bozulma, toplam borç-özkaynak oranlarında da görüldü. İSO 500'de 2010 yılında yüzde 119.2 olan bu oran, 2011'de yüzde 140.7'ye yükseldi. Raporda, bu oranın hızlı yükselmesinin, kaynak yapısındaki hızlı bozulmayı ortaya koyduğu, borç-özkaynak makasının açılmasının kur ve faizlerin artması durumunda özellikle karlılığı olumsuz etkilediğinin altı çizildi. İSO 500 özellerde 2010 yılında, yüzde 54.4 olan toplam borç oranı, 2011'de son 7 yılın en yüksek düzeyi olan yüzde 58.8'e yükselirken, özkaynak payı yüzde 45.6'dan yüzde 41.5'e geriledi. Kamuda borç oranı 2011'de yüzde 21.4'e gerilerken, özkaynak payı yüzde 67.1'den yüzde 78.6'ya çıktı.

- **Ödenen faizler yüzde 40.7 arttı**

İSO 500 özellerde ödenen faizler 2009'da yüzde 25.3, 2010 yılında yüzde 10.9 oranında azalırken, 2011 yılında özellikle yılın ikinci yarısı ile birlikte kredi faiz oranları ve kurların tekrar yükselmesiyle yüzde 40.7 oranında artış gösterdi. Faaliyet gelirleri toplamı, bir başka deyişle milli gelir anlamındaki karın, toplam satışlara oranı 2010'da yüzde 4.5 olurken, 2011'de yüzde 4.3'e geriledi. Üretim faaliyet dışı gelirler 2011'de yüzde 22.7'ye geriledi. Bu oran 2010 yılında yüzde 34.4 olmuştu.

II. 2012'DE EKONOMİDE DARALMANIN FOTOĞRAFI

• **Ekonomide yavaşlamanın belirginleştiği haziran ayında, vergi doğuran faaliyetlerin hacmindeki daralma nedeniyle tahsilat 81 ilin 63'ünde geçen yıla göre ciddi oranlarda düşüş gösterdi, diğerlerindeki artışlar da düşük kaldı:** Vergi tahsilatında en hızlı düşüşler yüzde 53.7 ile Osmaniye, yüzde 46.5'le Gaziantep, yüzde 45.5'le Kahramanmaraş, yüzde 36.1'le Bolu ve Van, yüzde 35.2 ile Ankara, yüzde 34.2 ile Düzce, yüzde 33.3'le Tokat, yüzde 33.1'le Mardin, yüzde 31'le Hatay, yüzde 30.8'le Karabük, yüzde 30.5'le aydın, yüzde 30.3'le Uşak'ta yaşandı. Hakkari'de ise "eksi tahsilat" durumu yaşandı. Peşin vergiyle mahsuplaşma sonrası tahsilat tutarı Hakkari'de negatif oldu. Başka deyişle devlet bu ilde mükellefe borçlu çıktı. Vergi gelirlerinin yarıya yakını yaratan İstanbul'da haziran ayı tahsilatı geçen yılın yüzde 9.1 altında kaldı. Toplam verginin yaklaşık yüzde 90'ının elde edildiği 10 ildeki toplam tahsilatta yüzde 10.2 düşüş yaşandı. Haziranda; illerin vergi ve diğer kalemlerle birlikte bütçeye sağladığı toplam gelir ile bütçeden aldığı harcama netleştirildiğinde, İstanbul, Kocaeli, İzmir, Mersin, Tekirdağ, Bursa, Hatay, Zonguldak ve Kırıkkale dışındaki 72 ilin açık verdiği belirlendi.

Vergi tahsilatı en fazla azalan iller(Haziran;Milyon TL)

	2011	2012	Değ.(%)
Hakkari	1,0	-2,2	-
Osmaniye	28,8	13,3	-53,7
Gaziantep	111,5	59,7	-46,5
K.Maraş	56,2	30,6	-45,5
Bolu	28,9	18,4	-36,1
Van	37,1	23,7	-36,1
Ankara	2.890,8	1.873,5	-35,2
Düzce	26,8	17,6	-34,2
Tokat	21,3	14,2	-33,3
Mardin	24,9	16,7	-33,1
Hatay	294,1	202,9	-31,0
Karabük	22,9	15,9	-30,8
Aydın	72,9	50,7	-30,5
Uşak	19,0	13,2	-30,3

• **Haziranda 72 ilin bütçesi açık verdi:** illerin vergi ve diğer kalemlerle birlikte bütçeye sağladığı toplam gelir ile bütçeden aldığı harcama netleştirildiğinde, İstanbul, Kocaeli, İzmir, Mersin, Tekirdağ, Bursa, Hatay, Zonguldak ve Kırıkkale dışındaki 72 ilin açık verdiği belirlendi. Söz konusu 9 il bütçeden aldığı toplam 3.4 milyar liralık harcamaya karşılık bütçeye 16.8 milyar lira gelir sağlayarak 13.4 milyar liralık fazla yarattı. Bunun da yaklaşık 8 milyarını tek başına İstanbul gerçekleştirdi. Bütçeye sağladığı gelir, aldığı harcamanın altında kalan 72 ilin ise toplamda 5 milyar lira dolayında bir açığa yol açtığı belirlendi. 72 il sağladığı 5.6 milyar liralık gelire karşılık, 17.1 milyar liralık bütçe harcaması aldı.

İllere göre bütçe geliri ve harcaması (Haziran; Milyon TL)

	GELİR	HARCAMA	DENGE
İstanbul	9.362,7	1.378,2	7.984,5
Kocaeli	3.101,0	257,5	2.843,5
İzmir	2.798,7	685,3	2.113,4
Mersin	458,8	256,2	202,6
Tekirdağ	226,7	101,6	125,2
Bursa	436,6	345,4	91,2
Hatay	224,1	186,8	37,3
Zonguldak	115,9	91,0	24,9
Kırıkkale	81,5	59,1	22,4
9 İL	16.806,0	3.361,1	13.444,9
72 İL	5.602,8	10.620,2	-5.017,5
Merkez	2.394,7	17.092,5	-14.697,8
TOPLAM	24.803,5	31.073,8	-6.270,3

- **İllerin 6 aylık performansı:** Haziran ayındaki gelişmeyle birlikte altı aylık vergi gelirindeki değişim 18 ilde negatife dönüştü. Altı ayda toplanan vergi özellikle Hakkari’de geçen yılın yüzde 94.1 altında kaldı. Tahsilat, Kilis’te yüzde 24.3, Mardin’de yüzde 18.1, Gaziantep’te yüzde 15.4, Bolu’da yüzde 12.8, Sakarya’da yüzde 12, Van’da yüzde 11.1, Karaman’da yüzde 11, Kahramanmaraş’ta yüzde 10.3 azaldı. Altı aylık dönemlere göre yüzde 52.8’le en hızlı tahsilat artışı ise toplamdaki payı düşük illerden Kastamonu’da gerçekleşti. Bu ili yüzde 23.7 ile Ağrı, yüzde 21’le Tekirdağ, yüzde 20.3’le Burdur ve Çanakkale, yüzde 20.1’le Şırnak, yüzde 19.5’le Kütahya, yüzde 18.2 ile Amasya izledi. Kalan illerin büyük bölümünde ise tahsilat artışının düşük kaldığı gözlemlendi.

Altı ayda yüzde 6.9 artışla 131.2 milyar lira olan toplam vergi tahsilatının 58.2 milyar lirayla yüzde 44.4’ü İstanbul’dan elde edildi. İstanbul’daki tahsilat artışı da yüzde 6.7 ile düşük kaldı. Altı aylık tahsilatta İstanbul’u 16.7 milyar la milyonla Kocaeli, 15.1 milyarla İzmir, 14.3 milyarla Ankara izledi. Geçen yılın aynı dönemine göre tahsilat Kocaeli’de yüzde 10.6, İzmir’de yüzde 17.9 artarken, Ankara’da yüzde 4.2 düştü. Bursa, Mersin, Antalya, Hatay, Tekirdağ ve Konya ile birlikte en çok vergi toplanan on ildeki tahsilat yüzde 7 artarak 115.6 milyar lira ile toplam tahsilatın yüzde 88.1’ini oluşturdu. Diğer iller toplamında tahsilat artışı ise yüzde 5.9’la daha düşük çıktı.

6 aylık vergi tahsilatında ilk 10 il (Milyon TL)

	2011	Pay (%)	2012	Pay (%)	Değ.(%)
İstanbul	54.594,0	44,5	58.246,3	44,4	6,7
Kocaeli	15.100,8	12,3	16.708,4	12,7	10,6
İzmir	12.766,2	10,4	15.054,0	11,5	17,9
Ankara	14.904,9	12,1	14.279,7	10,9	-4,2
Bursa	2.849,7	2,3	2.939,9	2,2	3,2
Mersin	2.808,9	2,3	2.746,4	2,1	-2,2
Antalya	1.588,3	1,3	1.720,9	1,3	8,3
Hatay	1.356,8	1,1	1.456,0	1,1	7,3
Tekirdağ	1.168,2	1,0	1.413,8	1,1	21,0
Konya	881,9	0,7	985,7	0,8	11,8
10 il	108.019,7	88,0	115.551,1	88,1	7,0
Diğer iller	14.459,7	11,8	15.310,7	11,7	5,9
Merkez	249,4	0,2	321,0	0,2	28,7
TOPLAM	122.728,8	100,0	131.182,8	100,0	6,9

- **İlk altı ayda sadece 11 ilin bütçeye katkısı pozitif:** Ocak-haziran döneminde 11 ilin bütçeye katkısı pozitif, 70 ilinki negatif oldu. Altı ayda 62.1 milyar lirayla bütçe gelirlerinin tek başına yüzde 38.3'ünü yaratan, buna karşılık bütçe harcamalarında 7.2 milyar lirayla yüzde 4.3 pay alan İstanbul, net olarak bütçeye 54.9 milyar liralık pozitif katkı sağladı. Bütçeye net katkı tutarında İstanbul'u 15.6 milyarla Kocaeli, 12 milyarla İzmir, 7.9 milyarla Ankara, 1.6 milyarla Mersin, 1.4 milyarla Bursa izledi. Ayrıca Tekirdağ, Hatay, Antalya, Zonguldak ve Muğla'nın da bütçeye aldığı harcamadan daha fazla gelir sağladığı belirlendi. Altı ayda bu 11 ilin toplam net katkısı 95.8 milyar liraya ulaştı. Öte yandan sağladığı bütçe gelirinden daha fazla harcama alarak açık yaratan 70 ilin ise toplamda 19.9 milyar liralık bir açığa yol açtığı belirlendi. Altı ayda merkezden yapılan gelir ve ödemelerde ise 82.6 milyarlık bir açık oluştu; bunların sonucunda altı bütçe açığı 6.7 milyar lira oldu.

İllere göre bütçe gelir ve gideri (Ocak-Haziran; Milyon TL)

	GELİR	Pay (%)	HARCAMA	Pay (%)	DENGE
İstanbul	62.103,5	38,3	7.188,3	4,3	54.915,2
Kocaeli	17.009,3	10,5	1.402,8	0,8	15.606,5
İzmir	15.570,6	9,6	3.530,4	2,1	12.040,2
Ankara	19.687,5	12,1	11.708,4	6,9	7.979,1
Mersin	2.890,4	1,8	1.320,3	0,8	1.570,1
Bursa	3.175,4	2,0	1.825,2	1,1	1.350,2
Tekirdağ	1.492,8	0,9	527,7	0,3	965,0
Hatay	1.581,9	1,0	977,2	0,6	604,7
Antalya	2.085,1	1,3	1.550,1	0,9	535,0
Zonguldak	705,5	0,4	460,6	0,3	244,9
Muğla	755,0	0,5	730,9	0,4	24,1
11 il	127.056,9	78,3	31.221,9	18,5	95.834,9
70 il	17.852,0	11,0	37.789,1	22,4	-19.937,2
Merkez	17.269,6	10,6	99.869,9	59,1	-82.600,3
TOPLAM	162.178,4	100,0	168.881,0	100,0	-6.702,5

III. KISA VADELİ DİŞ BORÇ 100 MİLYAR DOLARA DAYANDI

- Küresel ekonomideki kriz ve risklere rağmen Türkiye, ağırlıklı özel sektör eliyle dış borçlanmaya devam ediyor. Yılın ilk beş ayında yüzde 16.5 oranında 13.8 milyar dolarlık net artış gösteren kısa vadeli dış borç stoku 97.7 milyar dolara ulaştı. Kısa vadeli dış borcun 84.1 milyar dolarla büyük bölümünü özel sektöre ait tutar oluşturuyor. Kamu bankalarının 12.4, Merkez Bankası'nın da 1.2 milyar dolarlık kısa vadeli dış borcu bulunuyor.

Kısa vadeli dış borç stoku (Milyon \$)

	2010	2011	Mayıs	Değ.(%)
KISA VADELİ BORÇ STOKU	77.469	83.831	97.653	16,5
KAMU	4.290	7.013	12.423	77,1
TCMB	1.576	1.269	1.175	-7,4
ÖZEL	71.603	75.549	84.055	11,3
FİNANSAL KURULUŞLAR	47.671	48.053	53.271	10,9
Bankalar	46.576	45.465	49.562	9,0
Bankacılık Dışı	1.095	2.588	3.709	43,3
FİNANSAL OLMAYAN KURULUŞLAR	23.932	27.496	30.784	12,0

- Orijinal vadesine bakılmaksızın Türkiye'nin bir yıl içinde yapması gereken toplam dış borç geri ödemesi ise 142 milyar dolar. Bunun da 118.8 milyar dolarla en büyük bölümü özel sektörün...
- Küresel ekonomide devam eden istikrarsızlık, kısa vadeli borç stoku ve bir yıl içinde yapması gereken yüklü miktardaki borç servisi dolayısıyla özellikle **özel sektör için ciddi bir kur riski yaratıyor.**

Bir yıl içinde ödenmesi gereken dış borç (Mayıs; Milyon \$) (*)

KAMU	18.748
GENEL YÖNETİM (**)	6.030
Merkezi Yönetim	5.606
Mahalli İdareler	413
Fonlar	11
FİNANSAL KURULUŞLAR	12.567
Bankalar	12.567
Bankacılık Dışı	0
FİNANSAL OLMAYAN KURULUŞLAR	151
KİT'ler	151
Diğer	0
TCMB	4.525
ÖZEL	118.757
FİNANSAL KURULUŞLAR	67.891
Bankalar	57.183
Bankacılık Dışı	10.708
FİNANSAL OLMAYAN KURULUŞLAR	50.866
TOPLAM	142.030

(*): Orijinal vadesine bakılmaksızın vadesine 1 yıl ve daha az kalmış borçlar.

(**): Hazine tarafından yurt dışında ihraç edilmiş eurobondlardan itfasına 1 yıl ve daha az kalanlar için yapılacak ödemeler.

IV. İHRACAT BİR ÖNCEKİ YILA GÖRE DÜŞÜŞ YAŞADI.

- İhracatta gerileme devam ediyor. Türkiye İhracatçılar Meclisi verilerine göre, 1 – 26 Temmuz 2012 tarihleri arasında ihracat, bir önceki yılın aynı ayına göre %2,8 oranında düştü. 2011 yılında Temmuz ayında 22 iş gününde 9 milyar 378 milyon 160 bin \$ değerinde ihracat yapan Türkiye bu yıl aynı sürede 9 milyar 114 milyon 59 bin dolar değerinde ihracat yapabildi.
- Tarım sektöründe 5, Sanayi sektöründe 9 sektör olmak üzere toplamda 14 sektörün ihracatı bir önceki yıla göre daraldı.

SEKTÖR	DEĞİŞİM 11/12
.I. TARIM	7,10%
. A. BİTKİSEL ÜRÜNLER	5,10%
. Hububat, Bakliyat, Yağlı Tohumlar ve Mamulleri	1,00%
. Yaş Meyve ve Sebze	-4,10%
. Meyve Sebze Mamulleri	26,00%
. Kuru Meyve ve Mamulleri	-0,60%
. Fındık ve Mamulleri	34,10%
. Zeytin ve Zeytinyağı	-2,40%
. Tütün	-21,60%
. Süs Bitkileri ve Mam.	-6,90%
. B. HAYVANSAL ÜRÜNLER	10,10%
. Su Ürünleri ve Hayvansal Mamuller	10,10%
. C. AĞAÇ VE ORMAN ÜRÜNLERİ	12,60%
. Ağaç Mamülleri ve Orman Ürünleri	12,60%
.II. SANAYİ	-4,90%
. A. TARIMA DAYALI İŞLENMİŞ ÜRÜNLER	4,20%
. Tekstil ve Hammaddeleri	-2,60%
. Deri ve Deri Mamulleri	8,90%
. Halı	30,50%
. B. KİMYEVİ MADDELER VE MAMÜLLERİ	6,10%
. Kimyevi Maddeler ve Mamulleri	6,10%
. C. SANAYİ MAMÜLLERİ	-7,80%
. Hazırgiyim ve Konfeksiyon	-8,90%
. Otomotiv Endüstrisi	-18,60%
. Gemi ve Yat	-62,80%
. Elektrik-Elektronik, Mak. ve Bilişim	1,60%
. Makine ve Aksamları	5,10%
. Demir ve Demir Dışı Metaller	2,60%
. Çelik	-0,10%
. Çimento Cam Seramik ve Toprak Ürünleri	-5,60%
. Mücevher	15,90%
. Savunma ve Havacılık Sanayii	-4,60%
. İklimlendirme Sanayii	1,60%
. Diğer Sanayi Ürünleri	31,40%
.III. MADENCİLİK	14,60%
. A. MADENCİLİK ÜRÜNLERİ	14,60%
. Madencilik Ürünleri	14,60%
. TOPLAM	-2,80%

V. SANAYİDE KAPASİTE KULLANIMI TEMMUZ'DA DA GERİLEDİ

İmalat sanayiinin kapasite kullanım oranı, Temmuz ayında, geçen yılın aynı ayına göre de 0.6 puan düşerek yüzde 74.8'e indi. Merkez Bankası'nın, 2 bin 82 imalat sanayii işyerinden derlediği verilerle oluşturduğu temmuz ayı İktisadi Yönelim Anketi açıklandı. Buna göre imalat sanayi genelinde Temmuz ayı kapasite kullanımını yüzde 74.8 olurken, mevsimsel etkilerden arındırılmış kapasite kullanım oranı da geçen yılın aynı ayına göre 0.6 puan düşerek yüzde 73 oldu.

İmalat sanayi kapasite kullanım oranı (%)

	2007	2008	2009	2010	2011	2012
Ocak	77,9	77,9	61,6	68,6	74,6	74,7
Şubat	77,3	78,0	60,9	67,8	73,0	72,9
Mart	80,3	76,9	58,7	67,3	73,2	73,1
Nisan	80,5	78,6	59,7	72,7	74,9	74,7
Mayıs	80,8	79,2	64,0	73,3	75,2	74,7
Haziran	81,7	80,3	67,5	73,3	76,7	74,6
Temmuz	82,0	79,8	67,9	74,4	75,4	74,8
Ağustos	79,6	80,0	68,9	73,0	76,1	
Eylül	80,8	77,3	68,0	73,5	76,2	
Ekim	81,6	75,8	68,2	75,3	77,0	
Kasım	80,8	71,8	69,8	75,9	76,9	
Aralık	79,2	64,9	67,7	75,6	75,5	

- **Otomotivde ciddi daralma var:** İmalat sanayii alt sektörlerinin önemli bir bölümünde kapasite kullanımını geçen yıla göre düştü ya da yavaş arttı. Alt sektörler göre kapasite kullanımında en hızlı düşüş, motorlu taşıtlar imalatında yaşandı. Sektörün kapasite kullanımını temmuzda geçen yılın aynı ayına göre 8.1 puan düşerek yüzde 70'e indi.

İmalatçı sektörler içinde eczacılık 7.3 puan, tütün 6.9 puan, mobilya ve kauçuk-plastik 3.5 puanla kapasite kullanımının en hızlı düştüğü sektörler arasında yer aldı. Kapasite kullanım oranındaki düşüşte bunları 2.2 puanla ağaç ve mantar ürünleri, 2 puanla diğer ulaşım araçları, 1.9 puanla bilgisayar, 1.2 puanla ana metal sanayii, 1 puanla diğer metalik olmayan mineraller, 0.2 puanla fabrikasyon metal ürünleri izledi. Geçen yılın aynı ayına göre kapasite kullanımını en fazla artıranlar ise 5.9 puanla tekstil, 5 puanla kimya, 3.2 puanla giyim, 2.9 puanla petrol ürünleri oldu. Kapasite kullanım oranı geçen yılın aynı ayına göre elektrikli teçhizatla 2.1 puan, içeceklerde 1.9 puan, deride 1.8 puan, kağıtta 1.7 puan, gıdada 1.4 puan, makine ve ekipman imalatında 1 puan, kayıtlı medyanın basımı ve çoğaltımında 0.7 puan arttı. Kapasite kullanımını diğer imalat alt sektörlerinde yüzde 15.5 ile daha hızlı bir düşüş gösterirken, imalatçı olmayan makine ve ekipmanların kurulum ve onarımında ise 6.6 puan artış gösterdi.

İmalat sanayi kapasite kullanım oranı (Temmuz; %)

	2011	2012
TOPLAM İMALAT	75,4	74,8
Gıda ürünlerinin imalatı	69,9	71,3
İçeceklerin imalatı	72,1	74,0
Tütün ürünleri imalatı	69,8	62,9
Tekstil ürünlerinin imalatı	73,8	79,7
Giyim eşyalarının imalatı	76,0	79,2
Deri ve ilgili ürünlerin imalatı	67,8	69,5
Ağaç ve mantar ürünleri	79,4	77,2
Kağıt	76,8	78,5
Kayıtlı medyanın bas.ve çoğaltımı	71,9	72,6
Kok kömürü, rafine petrol ürünleri	77,5	80,3
Kimya	75,1	80,1
Temel eczacılık	78,1	70,8
Kauçuk ve plastik	76,1	72,6
Diğer metalik olmayan mineraller	80,9	79,9
Ana metal sanayii	78,2	77,0
Fabrikasyon metal ürünleri	72,0	71,8
Bilgisayarlar, elektronik ve optik ür.	73,5	71,5
Elektrikli teçhizat imalatı	76,6	78,7
Makine ve ekipman imalatı	74,6	75,5
Motorlu kara taşıtları	78,1	70,0
Diğer ulaşım araçları	74,7	72,7
Mobilya imalatı	75,3	71,8
Diğer imalatlar	71,3	55,8
Makine ve ekipm. kur.ve onarımı	74,5	81,1

VI. TURİZM İLK YARIDA KAN KAYBETTİ

Türkiye'ye yılın ilk yarısında gelen yabancı turist sayısı geçen yılın aynı dönemine göre yüzde 2,33 oranında azalarak 12 milyon 723 bin 978'e geriledi.

Fransa, İngiltere, Avusturya ve İtalya'dan gelenlerin sayısında önemli oranda azalma olurken Alman turist sayısının geçen yılı yakalaması turizmcileri biraz rahatlattı. Arap ülkelerinin hemen hepsinden gelen turist sayısı artarken, Suriye ve İran'dan gelenlerin sayısı büyük oranda düştü. Suriye'deki çatışmaların etkisiyle Türkiye'ye gelenlerin sayısı yüzde 35.2 azalarak, 439 binden 284 bine geriledi. İran'dan gelenlerin sayısında adeta şok bir düşüş oldu. İranlı turist sayısı yüzde 39.6 azaldı. Geçen yılın ilk yarısında 915 bin İranlı gelirken, bu yıl ilk altı ayda İranlı turist sayısı 362 bin kişi azalarak 552 bin oldu.

Kültür ve Turizm Bakanlığı'nın yayınladığı verilere göre, Ocak-Haziran döneminde Türkiye'yi ziyaret eden yabancı ziyaretçilerin 633 bin 25'i (yüzde 4,98) günübirlikçilerden oluştu. Altı aylık dönemde Türkiye'ye en fazla ziyaretçi gönderen ülkeler arasında Almanya yüzde 15,12 ile birinci, Rusya yüzde 11,24 ile ikinci, İngiltere yüzde 7,04 ile üçüncü sırada yer aldı. İngiltere'yi Bulgaristan, Gürcistan, İran, Hollanda, Fransa, ABD ve Yunanistan izledi. Aynı dönemde Almanya'dan 1 milyon 924 bin 108, Rusya'dan 1 milyon 429 bin 959, İngiltere'den 895 bin 358 turist geldi. Yılın ilk yarısında Türkiye'ye gelen yabancı ziyaretçilerin en çok giriş yaptıkları sınır kapılarının bağlı olduğu iller sıralamasında, İstanbul yüzde 33,26 ile birinci, Antalya yüzde 30,59 ile ikinci, Edirne yüzde 8,67 ile üçüncü sırada yer aldı.

VII. TÜRKİYE'DE TOPLU SÖZLEŞME SÜRECİ FİLEN DURDU

Türkiye, toplu pazarlık sistemi kurulduğundan bu yana ilk kez fiili olarak toplu sözleşmelerin durduğu bir dönemi yaşıyor. Temmuz ayı itibariyle 904 işyerinde 200 binden fazla işçiyi ilgilendiren toplu sözleşmeler başlatılmadı. Kasım ayına kadar 500 binden fazla işçinin çalıştığı işyerinde toplu sözleşmenin başlatılamayacağı belirtiliyor.

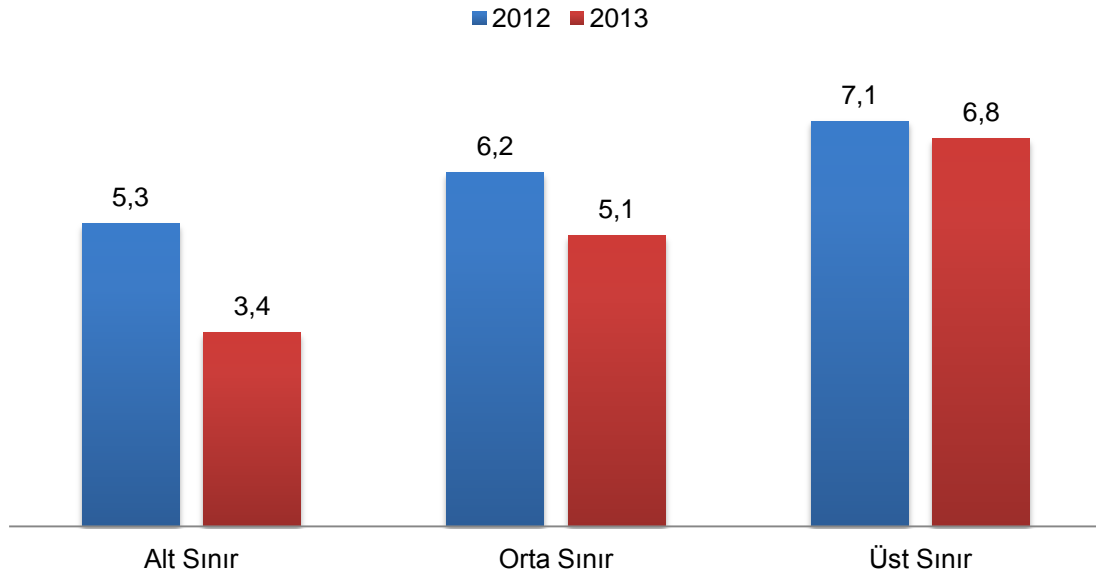
Bu durumun doğmasının nedeni ise hükümetin riskli bir adımla başlattığı yeni yasal düzenleme çalışmasını TBMM kapanmadan önce tamamlayamaması... Hükümet, Toplu İş İlişkileri Kanun Tasarısı'nı TBMM gündemine alarak, 2009 yılı verilerine dayanarak verdiği toplu sözleşme yetkilerini 2012 için uzatmayacağını ilan etti. Bu durum, daha önce yapılan yasa değişikliğiyle istatistiklerin SGK kayıtlarına dayanarak hesaplanması anlamına geliyor. Öyle olunca da yüzde 10 işkolu barajı nedeniyle hemen hemen bütün sendikaların yetkilerini kaybetmesi sonucunu doğuruyor. Hükümet, bu durumu da gözeterik, sosyal tarafların uzlaşamaması durumunda Hükümetin iradesini kullanıp yasaya son şeklinin verilmesi kararını açıkladı. Çalışma Bakanı Faruk Çelik de sosyal taraflara bu güvenceyi vererek ilk taslağı hazırladı. Hükümetin TBMM'ye sunduğu tasarı, parti gruplarının da katılımıyla Çalışma Komisyonunda son şeklini aldı. TBMM genel kuruluna en çok tartışılan toplu sözleşme imzalama yetkisi maddesi, işkolu barajında yüzde 1, işletmede yüzde 40, işyerinde ise yarısından bir fazla sayıda işçinin örgütlü olduğu sendikaların yetki alabilmesi şeklinde düzenlendi. Beş yıl süreyle, Ekonomik Sosyal Konseye üye konfederasyonlar dışındaki sendikalara yüzde 3 işkolu barajı getirildi. İşkolu barajını Bakanlar Kurulu'nun beş yıl süre ile binde beş ile yüzde 3 arasında değiştirme yetkisi tanındı. Ancak, sosyal taraf olarak çalışmalara katılan TİSK dışındaki işveren kesimlerinin Başbakan Recep Tayyip Erdoğan üzerinde kurduğu baskı sonuç verdi ve hükümetin girişimiyle son şeklini alan yasa TBMM Genel Kurulu'nda görüşülmedi. Yeni düzenlemenin çıkmaması üzerine Hükümet, sendikalara yasal olarak yetki kaybettirecek istatistikleri açıklamak yerine **"hiçbir şey yapmayarak toplu sözleşmeleri fiilen durdurma"**yı tercih etti.

VIII. MERKEZ BANKASI ENFLASYON HEDEFİNİ DÜŞÜRDÜ

Merkez Bankası, 2012 sonunda yüzde 6.5 olan enflasyon hedefini 0.3 puan aşağı çekerek yüzde 6.2'ye indirdi.

Çekirdek enflasyonda aşağı yönlü eğilimin sürmesi öngörülüyor. 2012 yılının 3. enflasyon raporunu açıklayan Merkez bankası Başkanı Erdem Başçı, faiz indirimi ile ilgili herhangi bir sinyal vermediklerini, temkinli duruşlarının devam ettiğini söyledi. İç talepte yatay bir seyir bekleyen Başçı, faiz koridorunu bir miktar daraltmanın mümkün olabileceğini söyledi.

Merkez Bankası Enflasyon Hedefi



Merkez Bankası'nın öngöruları ne kadar gerçekçi?

- ABD ve AB'deki parasal genişlemeye bağlı olarak "güvenli liman" Türkiye'ye dış kaynak akışının artacağı, bunun da döviz arzını artırarak kurları aşağı çekeceği beklentisi gerçekçi değil. Merkez Bankası, zaten sıcak para girişi hızlanırsa, rezerv artırma yoluna gidecek. Dolayısıyla **kurlarda, enflasyonu ciddi biçimde aşağı çekecek bir düşüş beklememek lazım.**
- Dünya buğday, mısır ve soya fiyatlarında yükseliş yaşıyor. **IMF, bir gıdada bir küresel kriz ihtimali konusunda uyarıyor. Bu gelişmelerin Türkiye'ye de yansması, bu yıl gıda fiyatlarında yaşanan olumlu seyrin tersine dönmesi güçlü olasılık.**
- **Bütçe dengesindeki bozulma ile Merkez Bankası'nın enflasyon hedefini aşağı çekme kararıyla çelişiyor.** Maliye Bakanı Mehmet Şimşek, Haziran'da yaşanan ciddi bozulma üzerine, gerekirse "ek vergi" koyacaklarını açıkladı. Hükümet, daha önce sigara ve alkollü içkide maktu verginin yüzde 20 artırılması yönünde Bakanlar Kurulu'na yetki almıştı. Bu yetkinin kullanılması durumunda bunun yıllık enflasyona etkisi 0.3 puan olarak hesaplanıyor.

- Ağustosta başlayacak 2013 bütçe ve plan çalışmaları kapsamında, bütçedeki bozulma ve gelecek yıl gelir planına bağlı olarak **Eylül ayında yeni zamların gündeme gelmesi bekleniyor**. Bu da enflasyonda son çeyrekte yaşanacak hızlanmanın işaretini veriyor.
- Bu tespitler, Merkez Bankası'nın enflasyon hedefini aşağı çekmesinin iyimser bir karar ve temenni niteliğinde olduğunu gösteriyor.

IX. BORSA 2 BİN YABANCININ KONTROLÜNDE

- Yılın ilk altı ayında İMKB'de yerli yatırımcı sayısı 4 bin 97 kişi azalarak 1 milyon 85 bin 957'ye gerilerken, yabancı yatırımcıların sayısı 104 kişilik artışla 7 bin 836'ya ulaştı.
- Altı ayda yerli yatırımcıların hisse senedi portföyünün değeri yüzde 19.9 oranında 10.5 milyar liralık net artışla 63.4 milyar; yabancı yatırımcıların portföyü ise yüzde 22.7 oranında net 19.7 milyar lira büyüyerek 106.6 milyar liraya yükseldi.
- Borsa'da yabancıların 2011 sonunda yüzde 62.2 olan payı bu yıl haziran sonunda yüzde 62.7'ye yükseldi.
- İMKB'deki yabancı yatırımcılar içinde en büyük portföy ABD'lilere ait bulunuyor. Haziran sonu itibariyle **1.199 ABD'li yatırımcı toplam 34 milyar liralık portföyle İMKB'de yüzde 20 pay alıyor.**
- ABD'li yatırımcıları 23.3 milyar liralık portföy ve toplamda yüzde 13.7 payla 522 İngiliz yatırımcı izliyor.
- Yabancı yatırımcıların portföy büyüklüğüne göre sırasıyla Lüksemburg, Norveç, Hollanda, İrlanda, Yunanistan, Belçika, Fransa, Singapur ilk 10 ülke arasında yer alıyor.
- Yabancı yatırımcıların 2 bin 286'sı 1 milyon TL'nin üzerinde portföy yönetiyor. Bu yatırımcıların toplam portföy değeri ise 106.1 milyar liraya ulaşıyor. Başka deyişle **İMKB'nin yaklaşık üçte ikisi, 2 bin dolayındaki yabancı yatırımcının kontrolünde bulunuyor.**
- 1 milyonun üzerindeki yerli yatırımcıya ait toplam 63.4 milyar liralık portföyün ise yüzde 75 oranındaki 47.8 milyarının sadece 3 bin 484 kişinin elinde olduğu dikkati çekiyor.

Yılın ilk yarısında Borsa, yabancı yatırımcı ağırlıklı olarak büyümeye devam etti.

Merkezi Kayıt Kurumu verilerine göre, ocak-haziran döneminde İMKB'de yerli yatırımcı sayısı 4 bin 97 kişi azalarak 1 milyon 85 bin 957'ye gerilerken, yabancı yatırımcıların sayısı 104 kişilik artışla 7 bin 836'ya ulaştı.

Altı ayda yerli yatırımcıların hisse senedi portföyünün değeri yüzde 19.9 oranında 10.5 milyar liralık net artışla 63.4 milyar; yabancı yatırımcıların portföyü ise yüzde 22.7 oranında net 19.7 milyar lira büyüyerek 106.6 milyar liraya yükseldi.

Bu gelişmelerle İMKB'deki toplam yatırımcı sayısı 3 bin 993 kişi azalarak 1 milyon 93 bin 793'e gerilerken, toplam portföy büyüklüğü yüzde 21.7 oranında net 30.3 milyar liralık büyümeye 169 milyar 962 milyon liraya yükseldi.

İlk ayda İMKB'de yatırımcı sayısı ve portföy gelişimi

YATIRIM I SAYISI (Kişi)	PORTFÖY DEĞERİ (Milyon TL)
-------------------------	----------------------------

	Aralık 11	Haziran 12	Değ.(%)	Aralık 11	Haziran 12	Değ.(%)
YABANCI	7.732	7.836	1,3	86.851	106.558	22,7
Tüzel	1.100	1.127	2,5	25.400	32.131	26,5
Diğer	2.087	2.155	3,3	61.105	74.024	21,1
Gerçek	4.545	4.554	0,2	346	403	16,5
YERLİ	1.090.054	1.085.957	-0,4	52.859	63.404	19,9
Tüzel	3.111	3.775	21,3	17.213	22.089	28,3
Diğer	548	581	6,0	5.687	6.968	22,5
Gerçek	1.086.395	1.081.601	-0,4	29.959	34.347	14,6
TOPLAM	1.097.786	1.093.793	-0,4	139.710	169.962	21,7
Tüzel	4.211	4.902	16,4	42.613	54.220	27,2
Diğer	2.635	2.736	3,8	66.792	80.992	21,3
Gerçek	1.090.940	1.086.155	-0,4	30.305	34.750	14,7

Borsa portföyünün beşte biri ABD'lilerin

İMKB'deki yabancı yatırımcılar içinde en büyük portföy ABD'lilere ait bulunuyor. Haziran sonu itibariyle 1.199 ABD'li yatırımcı toplam 34 milyar liralık portföyle İMKB'de yüzde 20 pay alıyor. ABD'li yatırımcıların ardından 23.3 milyar liralık portföy ve toplamda yüzde 13.7 payla 522 İngiliz yatırımcı geliyor.

Yabancı yatırımcıların portföy büyüklüğüne göre sıralamada bu iki ülkeyi Lüksemburg, Norveç, Hollanda, İrlanda, Yunanistan, Belçika, Fransa, Singapur izliyor. Haziran sonu itibariyle İMKB'de 204 Lüksemburglu yatırımcıya ait toplam 4.2 milyar, 21 Norveçli yatırımcının 3.6 milyar, 73 Hollandalı yatırımcının 3.5 milyar, İrlandalı 124 yatırımcının 3.2 milyar, 48 Yunan yatırımcı ile 71 Fransız ve 33 Belçikalı yatırımcının 3'er milyar lira dolayında, Singapurlu 8 yatırımcının da 2.2 milyar liralık hisse senedi portföyü bulunuyor. Bu on ülkeden yatırımcıların toplam sayısı 2 bin 303 kişi ile toplam yabancı yatırımcı sayısının yüzde 29'unu, sahip oldukları portföy ise toplam yabancı portföyünün yaklaşık yüzde 80'ini oluşturuyor.

Diğer ülkelerden 5 bin 560 yatırımcının toplam portföy büyüklüğü ise 23.5 milyar lira. Böylece toplam yabancı yatırımcı sayısı 7 bin 863'e, portföy büyüklüğü de 106.6 milyar liraya ulaşıyor. İMKB'deki toplam yatırımcı sayısı içindeki oranı yüzde 1'e ulaşmayan yabancılar, toplam portföyün ise yüzde 62.7'sine sahip durumda...

Borsanın üçte ikisi 2 bin 286 yabancıların elinde

Yatırımcıların portföy büyüklüğü bazında bakıldığında daha da ilginç bir tablo ortaya çıkıyor. Yabancı yatırımcıların 2 bin 286'sı 1 milyon TL'nin üzerinde portföy yönetiyor. Bu yatırımcıların toplam portföy değeri ise 106.1 milyar liraya ulaşıyor. Bu da toplam yabancı portföyünün yüzde 99.6'sını, toplam Borsa portföyünün yüzde 62.5'ini oluşturuyor. Başka deyişle İMKB'nin yaklaşık üçte ikisi, 2 bin dolayındaki yabancı yatırımcının kontrolünde bulunuyor. 1 milyon 85 bin 957 yerli yatırımcının ise sadece 3 bin 484'ü 1 milyon TL'nin üzerinde portföye sahip bulunuyor. Bunların toplam portföy büyüklüğü 47.8 milyar liraya ulaşıyor. Bu da yerlilere ait toplam 63.4 milyar liralık portföyün yüzde 75'ini oluşturuyor.

İMKB'deki yabancı yatırımcılarda ilk 10 ülke

	Yatırımcı sayısı (Kişi)	PORTÖY	
		Milyon TL	İMKB Pay(%)
ABD	1.199	34.040	20,0
İngiltere	522	23.326	13,7
Lüksemburg	204	4.177	2,5
Norveç	21	3.621	2,1
Hollanda	73	3.472	2,0
İrlanda	124	3.169	1,9
Yunanistan	48	3.045	1,8
Belçika	33	2.996	1,8
Fransa	71	2.971	1,7
Singapur	8	2.219	1,3
10 ÜLKE TOPLAMI	2.303	83.036	48,9
Diğer ülkeler	5.560	23.522	13,8
TOPLAM YABANCI	7.863	106.558	62,7
YERLİ YATIRIMCILAR	1.085.957	63.404	37,3
GENEL TOPLAM	1.093.820	169.962	100,0

İMKB Payı

